

Saarland

Statistisches
Landesamt



Statistische
Berichte

E 11 - m 9/95
Ausgegeben im Dezember 1995

Hinweis:

Ab Berichtsmonat September 1995 wird der Auftragsingangindex auf Basis 1991 = 100 veröffentlicht.

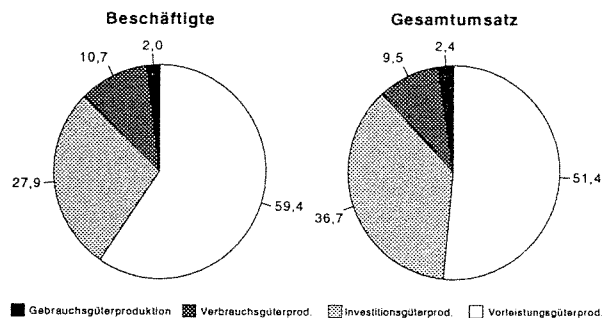
Herausgeber:

Statistisches Landesamt
Saarland
Virchowstraße 7, 66119 Saarbrücken
Postfach 10 30 44, 66030 Saarbrücken
Telefon: (06 81) 5 01 - 59 35
Telefax: (06 81) 5 01 - 59 21

Nachdruck, auch auszugsweise, nur mit
Quellenangabe gestattet

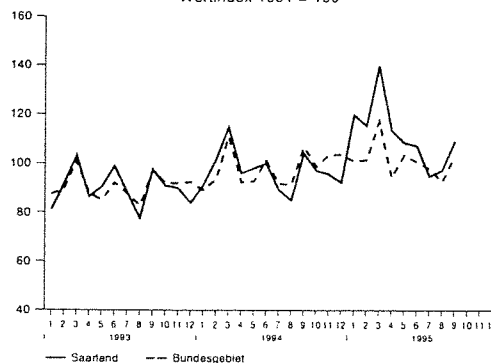
Bergbau, Gewinnung von Steinen und Erden und Verarbeitendes Gewerbe im September 1995

Anteil der Hauptgruppen am Gesamtergebnis
September 1995 in %



SI 243

Auftragsingang für das Verarbeitende Gewerbe
im Saarland und Bundesgebiet
Wertindex 1991 = 100



SI 261

Erläuterungen

Mit Beginn des Jahres 1995 trat eine neue "Klassifikation der Wirtschaftszweige, Ausgabe 1993 (WZ 93)" in Kraft. Diese neue nationale Klassifikation ersetzt die bisherige "Systematik der Wirtschaftszweige, Fassung für die Statistik im Produzierenden Gewerbe (SYPRO)". Sie wurde aus einer europäischen Klassifikation abgeleitet, die aufgrund der NACE-Verordnung¹⁾ des Rates der Europäischen Gemeinschaft nach Ablauf einer Übergangsfrist ab 1995 in allen Mitgliedstaaten der Europäischen Union sowohl für die Erhebung als auch für die Darstellung der statistischen Daten anzuwenden ist. Die Klassifikation der Wirtschaftszweige mit Erläuterungen wurde vom Statistischen Bundesamt, Wiesbaden, herausgegeben und ist zu beziehen über die

Hermann Leins GmbH & Co. KG
Postfach 11 52
75125 Kusterdingen

(Bestellnummer 3 200 300 - 94 700, ISBN 3 - 8246 - 0363 - 2)

Der bisherige Wirtschaftsbereich Bergbau und Verarbeitendes Gewerbe wird durch die Abschnitte

- C: Bergbau und Gewinnung von Steinen und Erden und
- D: Verarbeitendes Gewerbe

der WZ 93 ersetzt.

Da es keine lineare Zuordnung der bisherigen SYPRO zur Systematik der WZ 93 und auch Verschiebungen von Teilbereichen des Verarbeitenden Gewerbes zu anderen Wirtschaftszweigen sowie auch in umgekehrter Richtung gibt, ist eine Vergleichbarkeit zu bisher veröffentlichten Daten nur in eingeschränktem Umfang möglich. Dieser Einschränkung steht jedoch der Vorteil gegenüber, daß die Daten nunmehr mit den Angaben anderer europäischer Länder uneingeschränkt vergleichbar sein werden. An der Periodizität, der Methodik und an den erhobenen Merkmalen hat sich durch die Einführung der neuen Wirtschaftszweigklassifikation jedoch nichts geändert, da die bisherigen Rechtsgrundlagen weiterhin gelten.

Rechtsgrundlagen

- Gesetz über die Statistik im Produzierenden Gewerbe in der Fassung der Bekanntmachung vom 30. Mai 1980 (BGBl. I S. 641), zuletzt geändert durch Artikel 3 der Verordnung vom 26. März 1991 (BGBl. I S. 846),
- Artikel 2 § 2 der Verordnung vom 14. September 1984 (BGBl. I S. 1247),
- Gesetz über die Statistik für Bundeszwecke (Bundesstatistikgesetz - BstatG) vom 22. Januar 1987 (BGBl. I S. 462, 565), zuletzt geändert durch Artikel 6 Abs. 36 des Gesetzes vom 27. Dezember 1993 (BGBl. I S. 2378, 1994 I S. 2439).

Zweck, Art und Umfang der Erhebung

Die Ergebnisse des Monatsberichts für Betriebe im Bergbau, Gewinnung von Steinen und Erden und Verarbeitenden Gewerbe dienen der kurzfristigen Beurteilung der konjunkturellen Lage sowie der regionalen und sektoralen Strukturpolitik. Sie stellen eine unentbehrliche Grundlage für zahlreiche Entscheidungen der gesetzgebenden Körperschaften, der Bundes- und Landesregierungen, der Verbände, Kammern und anderer Institutionen auf dem Gebiet der gesamten Wirtschaftspolitik dar. Ferner geben die Energiedaten Anhaltspunkte für den Bedarf an Brennstoffen und an Elektrizität und bilden damit eine wichtige Grundlage für Entscheidungen im Hinblick auf eine kontinuierliche Energieversorgung im bedeutendsten Bereich der Wirtschaft.

1) Verordnung (EWG) Nr. 3037/90 des Rates von 9. Oktober 1990 betreffend die statistische Systematik der Wirtschaftszweige in der Europäischen Gemeinschaft (ABl. EG Nr. L 293 S. 1 (NACE-Verordnung)), geändert durch die Verordnung (EWG) Nr. 761/93 der Kommission vom 24. März 1993 (ABl. EG Nr. L 83 S. 1)

Systematik

Die Ergebnisse der Monatsberichte im Bergbau, Gewinnung von Steinen und Erden und Verarbeitenden Gewerbe werden nach der Systematik der Wirtschaftszweige (WZ 93) erhoben und aufbereitet.

Im Anhang dieses Statistischen Berichtes finden Sie eine Kurzfassung der WZ 93 für die Abschnitte C und D der Klassifikation der Wirtschaftszweige sowie eine Zuordnung der einzelnen Wirtschaftszweige (4-Steller) zu den neu definierten Wirtschaftshauptgruppen.

Diese sind:

- A = Vorleistungsgüterproduzenten
- B = Investitionsgüterproduzenten
- GG = Gebrauchsgüterproduzenten
- VG = Verbrauchsgüterproduzenten

In dieser Übersicht sind auch alle WZ - 4-Steller gekennzeichnet, für die das Merkmal Auftragseingang erhoben wird.

Berichtskreis, Ausnahmen von der Erfassungsgrenze

Der Berichtskreis umfaßt die produzierenden Betriebe von Unternehmen des Bergbaus, Gewinnung von Steinen und Erden und Verarbeitenden Gewerbes mit im allgemeinen 20 und mehr Beschäftigten sowie Betriebe des Bergbaus, Gewinnung von Steinen und Erden und Verarbeitenden Gewerbes mit 20 und mehr Beschäftigten von Unternehmen der übrigen Wirtschaftsbereiche einschließlich Handwerk (Unternehmenskonzept).

Aus Gründen einer besseren Repräsentation ist bei folgenden Branchen der Steine- und Erdenindustrie sowie des Ernährungsgewerbes die Erfassungsgrenze auf 10 und mehr tätige Personen herabgesetzt worden:

- 14.11 Gewinnung von Naturwerksteinen und Natursteinen a.n.g
- 14.21 Gewinnung von Kies und Sand
- 15.20 Fischverarbeitung
- 15.31 Verarbeitung von Kartoffeln
- 15.32 Herstellung von Frucht- und Gemüsesäften
- 15.33 Verarbeitung von Obst und Gemüse a.n.g
- 15.71 Herstellung von Futtermitteln für Nutztiere
- 15.72 Herstellung von Futtermitteln für sonstige Tiere
- 15.91 Herstellung von Spirituosen
- 15.92 Alkoholbrennerei
- 15.97 Herstellung von Malz
- 15.98 Mineralbrunnen, Herstellung von Erfrischungsgetränken
- 26.63 Herstellung von Transportbeton

Für den Wirtschaftszweig 20.10 "Säge-, Hobel- und Holzimprägnierwerke" gilt als Erfassungsgrenze ein Jahreseinschnitt von mindestens 5 000 Kubikmeter Rohholz (im Festmaß).

Dem Wirtschaftszweig Bergbau sind auch die zu Bergbauunternehmen gehörenden Grubenkraftwerke zugeordnet.

Methodische Erläuterungen

Darstellung der Ergebnisse:

Die den Ergebnissen zugrundeliegende Darstellungseinheit ist der **Betrieb** als örtliche Einheit, im Unterschied zum **Unternehmen** als rechtliche Einheit, das aus mehreren Betrieben bestehen kann.

Der einzelne Betrieb sowie sämtliche für ihn erhobenen Merkmale sind dem Wirtschaftszweig zugeordnet, in dem der Schwerpunkt seiner Tätigkeit, gemessen an der Beschäftigtenzahl, liegt (Darstellung nach **hauptbeteiligten Wirtschaftszweigen**). Zusätzlich werden Ergebnisse nach fachlichen Betriebsteilen nachgewiesen. Hierbei werden die Angaben von Betrieben, deren Erzeugnisse in mehrere Wirtschaftszweige fallen, auf die Zweige aufgeteilt, denen die einzelnen Betriebsteile ihrer Produktion entsprechend zuzurechnen sind (Darstellung nach **beteiligten Wirtschaftszweigen**). Da bei diesem Nachweis die sonstigen Bereiche eines Betriebes (z. B. Verwaltung, Handel, Transport) fachlich den produzierenden Teilen des Betriebes nicht zugeordnet werden können, sind die Summen (Beschäftigte, Umsätze) für Bergbau und Verarbeitendes Gewerbe insgesamt in dieser Tabelle für fachliche Betriebsteile entsprechend kleiner als die Summen in den Betriebstabellen.

Definitionen

Aus Gründen der Übersichtlichkeit wird nachfolgend auf eine geschlechtsspezifische Bezeichnung, z. B. Inhaber/-in, Facharbeiter/-in usw. verzichtet.

Beschäftigte: Alle am Monatsende im Betrieb tätigen Personen einschl. tätiger Inhaber und mithelfender Familienangehöriger (auch unbezahlt mithelfende Familienangehörige, soweit sie mindestens ein Drittel der üblichen Arbeitszeit im Betrieb tätig sind), aber ohne Heimarbeiter. Einbezogen werden u.a. auch Erkrankte, Urlauber, Streikende und von der Aussperrung Betroffene, Saison- und Aushilfsarbeiter sowie Teilzeitbeschäftigte und Kurzarbeiter. Die Angestellten umfassen auch die kaufmännisch Auszubildenden (einschl. der Auszubildenden in den übrigen nicht-gewerblichen Ausbildungsberufen), die Arbeiter auch die gewerblich Auszubildenden.

Arbeiter: Alle zur Arbeiterrentenversicherung Pflichtigen (auch die infolge Überschreitens der Altersgrenze nicht mehr Pflichtigen), also Facharbeiter, angelernte Arbeiter, Hilfsarbeiter, ferner Umschüler und gewerblich Auszubildende.

Angestellte: Alle zur Angestelltenversicherung Pflichtigen (auch die infolge Überschreitens der Versicherungspflichtgrenze oder Altersgrenze nicht mehr versicherungspflichtigen Angestellten), einschließlich der tätigen Inhaber und Mitinhaber sowie der kaufmännisch und technisch Auszubildenden.

Geleistete Arbeiterstunden: Alle von den Arbeitern (einschl. der gewerblich Auszubildenden) tatsächlich geleisteten (nicht bezahlten) Stunden, einschl. Über-, Nacht-, Sonntags- und Feiertagsstunden.

Lohn- und Gehaltsumme: Bruttosumme (Bar- und Sachbezüge ohne jeden Abzug) ohne Pflichtanteile des Arbeitgebers zur Sozialversicherung; Lohn- und Gehaltzuschläge (einschl. Gratifikationen usw.) sind einbezogen. Nicht erfaßt werden dagegen allgemeine soziale Aufwendungen sowie Vergütungen, die als Spesenersatz anzusehen sind.

Umsatz: Umsatz aus eigener Erzeugung (einschl. Umsatz aus dem Verkauf von Energie und Nebenerzeugnissen und Abfällen sowie Entgelte für industrielle Dienstleistungen wie Reparaturen, Installationen und Montagen), Umsatz aus Handelsware und sonstigen nichtindustriellen Tätigkeiten (z.B. Erlöse aus Vermietung und Verpachtung, aus Lizenzverträgen, Provisionseinnahmen und aus Veräußerungen von Patenten).

Der Umsatz beruht auf Rechnungswerten (Fakturenwerten) **ohne** in Rechnung gestellte Umsatz-(Mehrwert-)steuer. Im Umsatz enthalten sind Verbrauchsteuern und Kosten für Fracht, Verpackung und Porto, auch wenn diese gesondert berechnet werden.

Außerordentliche und betriebsfremde Erträge aus dem Verkauf von Anlagegütern, aus der Verpachtung von Grundstücken, Zinsen, Dividenden u. dgl. sind nicht im Umsatz enthalten. Da es sich grundsätzlich um fakturierte Werte handelt, enthält der Umsatz auch nicht den Wert der Lieferungen, die innerhalb eines Unternehmens von Werk zu Werk stattfinden. Bei der Aufgliederung nach Ländern kann es daher vorkommen, daß Erzeugnisse, die in einem Land produziert werden, im Umsatz eines anderen Landes enthalten sind. Der regional gegliederte Umsatz entspricht daher z.T. nicht der Produktion in den einzelnen Ländern.

Umsatz aus Eigenerzeugung: Die aus der eigenen Produktion stammenden und die in Lohnarbeit bei anderen Unternehmen hergestellten Lieferungen und Leistungen sowie die ausgeführten Reparaturen, Montagen, Lohnarbeiten und Lohnveredlungen.

Inlandsumsatz: Umsatz mit Empfängern im Bundesgebiet sowie Umsätze mit den im Bundesgebiet stationierten ausländischen Streitkräften.

Auslandsumsatz: Umsatz mit Abnehmern im Ausland und - soweit einwandfrei erkennbar - Umsatz mit deutschen Exporteuren.

Auftragseingang: Gesamtwert der eingegangenen und angenommenen Aufträge ohne Umsatzsteuer für ausgewählte Wirtschaftszweige. Abgrenzung nach fachlichen Betriebsteilen. Basiswert der Meßzahlen ist der Monatsdurchschnitt des Jahres 1991.

Energieverbrauch: Gesamtverbrauch für Fabrikation, Heizung, Strom-, Gas- und Dampferzeugung usw. ohne die zur Brikett- bzw. Kokserzeugung verwendete Einsatzkohle sowie ohne selbsterzeugten Strom aus Kohle und sonstigen Quellen. Umrechnung in Tonnen Steinkohleneinheiten (SKE) nach folgendem Schlüssel:

Steinkohle und Steinkohlenbriketts = 1,0; Steinkohlenkoks = 0,97; Rohbraunkohle = 0,30; Braunkohlenbriketts und -koks = 0,69; leichtes Heizöl = 1,457; schweres Heizöl = 1,4; 1 000 kWh Strom = 0,123; 1 000 kWh Gas = 0,123; 1 Tonne SKE = 29,308 G Joule.

Verbrauch von Orts-, Kokerei- und Ferngas, Erdgas und Erdölgas, umgerechnet auf einen Heizwert HO = 35 169,12 kJ/m³. Eine Kalorie entspricht 4,1868 Joule (J).

Zeichenerklärung

- 0 = mehr als nichts, aber weniger als die Hälfte der kleinsten in der Tabelle nachgewiesenen Einheit
- = nichts vorhanden
- / = keine Angaben, da Zahlen nicht sicher genug
- . = Zahlenwert unbekannt oder geheimzuhalten
- x = Tabellenfach gesperrt, weil Aussage nicht sinnvoll
- () = Nachweis unter dem Vorbehalt, daß der Zahlenwert Fehler aufweisen kann

**1. Auftragseingang im Verarbeitenden Gewerbe
(Meßzahlen MD 1991 = 100)**

Wirtschaftshauptgruppen	Wirtschaftszweige	Wirtschaftsabteilung	1994	1995		Januar-September		Veränderung in Prozent		
			September	August	September	1994	1995	September gegen September 1994	September gegen August 1995	Jan.-Sept. 1995 gegen Jan.-Sept. 1994
Chemische Industrie	Insgesamt		97.5	89.1	86.0	101.1	89.2	-11.8	-3.5	-11.8
	Inland		92.3	88.2	86.5	95.8	86.5	-6.3	-1.9	-9.7
	Ausland		139.1	96.2	81.4	144.0	110.7	-41.5	-15.4	-23.1
Herstellung von Gummi und Kunststoffwaren	Insgesamt		109.0	110.4	129.5	95.6	118.7	18.8	17.3	24.2
	Inland		111.7	104.1	120.3	95.0	114.3	7.7	15.6	20.3
	Ausland		106.2	117.1	139.5	96.3	123.5	31.4	19.1	28.2
Metallerzeugung, -bearbeitung	Insgesamt		117.9	68.8	92.1	114.8	95.0	-21.9	33.9	-17.2
	Inland		140.2	73.7	80.4	114.1	91.9	-42.7	9.1	-19.5
	Ausland		87.8	62.2	107.8	115.7	99.1	22.8	73.3	-14.3
Erzeugung von Roheisen, Stahl und Ferrolegierungen (EGKS)	Insgesamt		117.7	55.1	77.2	124.6	92.0	-34.4	40.1	-26.2
	Inland		141.5	54.2	65.8	119.7	85.6	-53.5	21.4	-28.5
	Ausland		89.0	56.1	90.8	130.6	99.8	2.0	61.9	-23.6
Herstellung von Metallerzeugnissen	Insgesamt		118.3	113.8	102.8	94.4	95.3	-13.1	-9.7	1.0
	Inland		116.1	100.5	105.6	94.1	90.5	-9.0	5.1	-3.8
	Ausland		127.9	172.0	90.2	95.8	116.4	-29.5	-47.6	21.5
Maschinenbau	Insgesamt		103.9	110.6	105.7	96.4	114.2	x	-4.4	x
	Inland		97.1	90.0	93.1	90.5	100.1	x	3.4	x
	Ausland		128.7	185.3	151.6	117.7	165.5	x	-18.2	x
Herstellung von Geräten der Elektrizitätserzeugung, -verteilung	Insgesamt		156.2	103.1	114.9	118.3	116.5	-26.4	11.4	-1.5
	Inland		157.9	105.2	113.5	115.4	114.5	-28.1	7.9	-0.8
	Ausland		149.3	94.4	121.0	130.5	125.1	-19.0	28.2	-4.1
Herstellung von Kraftwagen und Kraftwagenteilen	Insgesamt		87.2	106.6	126.8	92.4	137.0	x	18.9	x
	Inland		78.1	95.6	112.7	84.8	136.3	x	17.9	x
	Ausland		95.6	116.8	139.9	99.5	137.6	x	19.8	x
Vorleistungsgüter- produzenten	Insgesamt		119.8	102.1	124.4	106.9	118.9	x	21.8	x
	Inland		127.0	101.3	108.6	104.0	107.6	x	7.2	x
	Ausland		106.4	103.6	153.5	112.3	139.8	x	48.2	x
Investitionsgüter- produzenten	Insgesamt		90.2	96.0	94.9	90.3	106.8	x	-1.1	x
	Inland		85.9	83.8	90.9	85.2	103.6	x	8.5	x
	Ausland		97.4	116.3	101.4	98.9	112.3	x	-12.8	x
Gebrauchsgüter- produzenten	Insgesamt		103.7	73.0	125.7	83.8	113.1	x	72.2	x
	Inland		105.4	75.2	130.4	84.8	116.4	x	73.4	x
	Ausland		82.4	47.3	68.4	71.4	73.5	x	44.6	x
Verbrauchsgüter- produzenten	Insgesamt		89.0	55.6	79.6	87.0	66.3	x	43.2	x
	Inland		85.1	53.9	76.6	85.5	63.6	x	42.1	x
	Ausland		101.9	61.3	89.9	92.4	75.6	x	46.7	x
Verarbeitendes Gewerbe	Insgesamt		104.2	97.3	109.0	97.8	111.7	4.6	12.0	14.2
	Inland		105.7	90.8	100.3	93.9	104.8	-5.1	10.5	11.6
	Ausland		101.5	109.2	125.1	104.8	124.2	23.3	14.6	18.5

Angaben über den Auftragseingang werden nur für die mit einem * gekennzeichneten Wirtschaftszweigen erhoben.

2. Übersicht über die wirtschaftliche Entwicklung im Bergbau, Gewinnung von Steinen und Erden und Verarbeitenden Gewerbe

Jahr Monat	Betriebe	Beschäftigte	Geleistete Arbeiter- stunden	Bruttolohn- und -gehalt- summe	Gesamtumsatz		Auftragseingang ¹⁾	
					insgesamt	darunter Ausland	insgesamt	darunter Ausland
	Anzahl	1 000	1 000 DM	insgesamt	darunter Ausland	1991 = 100		
1991	586	135 532	161 614	6 977 780	31 037 842	9 187 832	100,0	100,0
1992	573	130 961	154 325	7 135 174	31 210 990	9 578 670	101,8	104,2
1993	561	120 910	137 507	6 560 626	28 126 965	8 152 406	89,9	91,6
1994	529	113 613	132 593	6 479 380	29 088 383	9 176 888	97,1	104,5
Januar	537	114 617	11 210	490 171	2 294 585	6 98 977	91,2	101,9
Februar	535	114 441	10 673	473 860	2 326 167	742 485	101,6	120,8
März	533	114 196	12 333	511 681	2 756 646	874 205	114,7	121,6
April	532	113 403	10 998	492 478	2 367 382	767 983	95,9	110,7
Mai	532	113 202	11 166	529 096	2 368 797	780 377	98,1	105,3
Juni	531	113 174	11 316	559 286	2 528 158	874 273	100,1	108,5
Juli	530	113 577	9 983	536 748	2 139 662	657 689	89,3	93,8
August	528	114 117	10 617	528 408	2 117 329	589 012	84,9	79,5
September	527	113 938	11 634	516 406	2 723 582	924 429	104,2	101,5
Oktober	525	113 276	11 085	594 081	2 504 921	789 399	97,1	108,1
November	520	113 048	11 186	648 068	2 559 615	822 277	95,6	104,3
Dezember	520	112 363	10 392	599 097	2 401 539	655 782	92,2	98,2
1995								
Januar	532	112 793	11 419	540 657	2 480 859	745 056	119,8	140,6
Februar	534	112 614	10 849	520 233	2 652 226	865 177	115,3	131,3
März	536	113 117	12 200	521 153	3 080 075	1 041 383	139,9	144,3
April	536	112 794	10 806	515 721	2 462 735	794 548	113,4	127,6
Mai	536	112 796	11 659	556 119	2 774 088	898 107	108,4	120,4
Juni	535	113 195	11 394	572 790	2 656 556	820 376	107,2	112,4
Juli	536	113 937	10 307	555 317	2 267 210	668 075	94,7	106,9
August	536	113 554	10 754	541 485	2 222 893	656 323	97,3	109,2
September	534	114 433	11 391	537 376	2 911 455	896 035	109,0	125,1
Oktober								
November								
Dezember								

1) Angaben über den Auftragseingang werden nur für die mit einem . gekennzeichneten Wirtschaftszweige erhoben.

3. Betriebe, Beschäftigte und Umsatz nach Kreisen im September 1995

Kreise	Betriebe	Beschäftigte	Geleistete Arbeiter- stunden	Bruttolohn- und -gehalt- summe	Gesamtumsatz	
					insgesamt	darunter Ausland
	Anzahl	1 000	1 000 DM	insgesamt	darunter Ausland	
Stadtverband Saarbrücken	178	42 818	4 103	208 980	908 823	201 104
Landkreis Merzig-Wadern	38	7 941	758	34 408	110 558	26 414
Landkreis Neunkirchen	57	9 004	948	38 276	251 064	70 792
Landkreis Saarlouis	113	26 518	2 759	125 646	1 024 218	375 468
Landkreis Saarpfalz-Kreis	98	22 107	2 252	108 160	494 921	216 825
Landkreis St. Wendel	50	6 045	571	21 906	121 871	5 432
SAARLAND	534	114 433	11 391	537 376	2 911 455	896 035

**5. Betriebe, Beschäftigte, Arbeiterstunden, Lohn- und Gehaltssumme und Umsatz
nach Wirtschaftszweigen im Saarland Januar - September 1995**

Systematik-Nr.	Wirtschaftszweig a = Januar - September 1995 b = Veränderung gegenüber gleichem Vorjahreszeitraum in %	Betriebe	Beschäftigte		Geleistete Arbeiter- stunden	Bruttolohn- und -gehaltssumme		Gesamtumsatz			Umsatz aus Eigen- erzeugung	
			insge- samt	darunter Arbeiter		insge- samt	darunter Lohn- summe	insge- samt	darunter Auslandsumsatz	%		
			Anzahl		1 000	1 000 DM					1 000 DM	
C	Bergbau u. Gew. v. Steinen u. Erden	a	30	16 919	13 305	13 787	751 474	517 246	1 746 228	4 617	0,3	1 702 620
		b	-	-4,2	-3,8	-8,5	-4,2	-2,9	-9,4	x	-	-9,7
10	Kohlenbergbau, Torfgewinnung	a	15	16 568	13 042	13 369	737 527	507 564	1 689 172	2 253	0,1	1 655 089
		b	-	-4,4	-4,0	-8,8	-4,4	-3,0	-9,9	-22,9	-50,0	-10,0
14	Gew. v. Steinen u. Erden, sonst. Bergbau	a	15	351	263	418	13 947	9 682	57 056	2 364	4,1	47 531
		b	-	+7,0	+2,3	+3,5	+10,0	+5,3	+5,7	+18,5	+10,8	+4,4
D	Verarbeitendes Gewerbe	a	505	96 325	72 080	87 034	4 106 817	2 815 399 21	7 763 350	7 382 276	33,9	20 592 350
		b	+0,6	-0,1	-0,2	+2,3	+6,3	+7,7	+10,0	+6,8	-2,3	+11,2
15	Ernährungsgewerbe	a	62	8 093	5 060	6 332	240 813	141 016	1 889 162	139 203	7,4	1 477 866
		b	+8,5	-1,5	-2,9	-2,0	-0,8	-0,3	+4,2	-10,5	-14,0	+1,2
17	Textilgewerbe	a	3	293	242	260	10 505	5 439	58 692	28 101	47,9	58 692
		b	x	x	x	x	x	x	x	x	x	x
18	Bekleidungs-gewerbe	a	8	817	644	624	18 738	12 358	57 669	16 241	28,2	51 159
		b	-27,3	-23,1	-25,5	-31,4	-11,2	-17,3	-14,3	-15,9	-1,7	-12,6
19	Ledergewerbe	a	1
		b
20	Holzgewerbe (oh. H. v. Möbeln)	a	22	1 530	1 151	1 468	60 658	43 042	271 761	47 620	17,5	265 735
		b	x	x	x	x	x	x	x	x	x	x
21	Papiergewerbe	a	5	265	182	222	9 163	4 949	47 220	23 310	49,4	47 209
		b	-16,7	-2,9	+0,6	-0,4	-	+1,9	+5,0	+7,6	+2,5	+5,0
22	Verlags-, Druckgewerbe, Vervielfältigung	a	23	2 720	1 292	1 688	121 892	49 421	412 462	75 831	18,4	403 000
		b	x	x	x	x	x	x	x	x	x	x
23	Kokerei, Mineralölverarbeitung, H.v. Brutstoffen	a	3	733	594	687	35 161	24 432	387 986	11 882	3,1	382 706
		b	x	x	x	x	x	x	x	x	x	x
24	Chemische Industrie	a	15	1 071	501	552	46 447	15 554	315 225	55 022	17,5	269 968
		b	-11,8	-8,0	-9,1	-13,3	-8,4	-9,7	+0,8	-11,9	-12,5	-1,1
25	H.v. Gummi- u. Kunststoffwaren	a	20	5 542	4 319	5 114	231 783	159 754	1 025 600	498 139	48,6	1 013 981
		b	+11,1	-4,9	-4,3	-6,0	-1,2	-0,4	+6,0	+8,4	+2,3	+6,1
26	Glasgewerbe, Keramik, Verarb. v. Steinen u. Erden	a	42	4 558	3 263	4 015	164 225	106 069	723 970	169 503	23,4	638 388
		b	+4,9	-7,4	-9,5	-6,5	-2,5	-2,4	-1,5	-0,4	+1,3	-1,7
27	Metallerzeugung u. -bearbeitung	a	27	15 940	12 604	15 792	705 871	514 996	3 309 463	1 345 883	40,7	3 217 334
		b	-3,6	+0,4	+1,5	+4,8	+5,0	+5,9	+3,5	+2,6	-0,7	+6,3
27.1	Erzeugung v. Roheisen, Stahl, Ferrole. (EGKS)	a	5	10 604	8 350	10 667	473 804	349 482	2 343 177	1 023 502	43,7	2 286 933
		b	-16,7	-0,6	+0,3	+3,5	+3,5	+3,9	+7,7	+0,7	-6,4	+7,5
27.2	H.v. Rohren	a	11	3 592	2 869	3 478	161 009	114 958	598 834	176 301	29,4	562 949
		b	-8,3	-1,2	+0,2	+3,8	+4,9	+7,5	-17,1	+1,1	+22,0	-5,9
27.5	Gießereindustrie	a	4	991	820	959	36 900	26 706	136 981	76 429	55,8	136 981
		b	+33,3	+27,9	+28,3	+34,1	+40,4	+38,6	+25,6	+22,3	-2,6	+25,6
28	H. v. Metallerzeugnissen	a	99	13 625	10 340	13 003	606 512	407 696	2 267 291	567 347	25,0	2 223 507
		b	+1,0	-4,9	-6,1	-2,6	+0,9	-0,7	+2,4	+23,8	+20,8	+3,4
28.1	Stahl- u. Leichtmetallbau	a	40	4 094	2 785	3 616	190 704	112 846	914 847	152 497	16,7	872 494
		b	+2,6	+1,0	+0,3	+1,4	+3,9	+2,8	+11,1	+28,4	+16,0	+14,7
29	Maschinenbau	a	83	13 655	9 530	10 977	608 418	380 266	2 377 544	626 939	26,4	2 077 921
		b	x	x	x	x	x	x	x	x	x	x
30	H. v. Büromasch., Dv- Gerät. u. -einrichtungen	a	2
		b
31	H. v. Geräten d. Elektrizitäts- erz., -verteilung	a	29	4 982	3 414	4 248	206 538	118 899	893 724	170 892	19,1	838 742
		b	-9,4	-12,3	-7,9	-7,3	-12,7	-4,7	-6,3	-3,1	+3,2	-7,7
32	Rundfunk-, Fernseh- und Nachrichtentechnik	a	5	349	210	207	11 291	4 666	81 208	8 648	10,6	78 785
		b	-	+8,4	+8,2	+10,1	+15,0	+13,2	+16,1	-33,5	-43,0	+22,9
33	Medizin-, Mess-, Steuer- und Regelungstechnik, Optik	a	21	2 544	1 598	1 740	90 886	44 238	403 120	60 473	15,0	369 647
		b	x	x	x	x	x	x	x	x	x	x
34	H. v. Kraftwagen u. Kraftwagenteilen	a	15	17 248	15 316	17 857	858 191	727 538	6 875 788	3 513 446	51,1	6 815 997
		b	-	x	x	x	x	x	x	x	x	x
35	Sonst. Fahrzeugbau	a	3	937	830	1 024	30 874	26 502	63 171	4 576	7,2	63 171
		b	-	-17,7	-17,4	-21,2	-11,7	-11,4	x	x	x	x
36	H. v. Möbeln, Schmuck, Musikinstr., Sportger. usw.	a	17	1 237	879	1 099	42 617	25 416	281 759	17 890	6,3	280 035
		b	-	x	x	x	x	x	3,1	+3,7	-	+3,1
A	Vorleistungsgüter- produzenten	a	250	67 817	53 167	62 778	2 976 558	2 123 131	12 274 827	3 921 852	32,0	1 874 461
		b	x	x	x	x	x	x	x	x	x	x
B	Investitionsgüter- produzenten	a	189	31 530	23 510	27 800	1 424 297	962 432	8 346 777	3 163 902	37,9	7 971 737
		b	x	x	x	x	x	x	x	x	x	x
GG	Gebrauchsgüter- produzenten	a	14	2 310	1 851	2 002	78 754	55 095	539 481	28 771	5,3	536 398
		b	x	x	x	x	x	x	x	x	x	x
VG	Verbrauchsgüter- produzenten	a	82	11 587	6 857	8 241	378 682	191 987	2 346 493	272 368	11,6	1 912 374
		b	x	x	x	x	x	x	+14,9	+6,1	-7,9	+14,5
C + D	Insgesamt	a	535	113 244	85 385	100 821	4 858 291	3 332 645	23 509 578	7 386 893	31,4	22 294 970
		b	+0,6	-0,3	-0,3	+1,2	+5,1	+6,5	+8,8	+7,0	-1,9	+9,9

6. Betriebe, Beschäftigte und Umsatz nach fachlichen Betriebsteilen im Saarland September 1995

Systematik-Nr.	Wirtschaftszweig a = September 1995 b = Veränderung gegenüber gleichem Vorjahresmonat in %		Betriebs- teile	Beschäftigte		Umsatz		
				insgesamt	darunter Arbeiter	insgesamt	darunter Auslandsumsatz	
	Anzahl			1 000 DM		%		
C	Bergbau u. Gew. v. Steinen u. Erden	a	30	16 625	13 038	207 256	546	0,3
		b	x	x	x	x	x	x
10	Kohlenbergbau, Torfgewinnung	a	15	16 280	12 779	201 435	259	0,1
		b	x	x	x	x	x	x
14	Gew. v. Steinen u. Erden, sonst. Bergbau	a	15	345	259	5 821	287	4,9
		b	x	x	x	x	x	x
D	Verarbeitendes Gewerbe	a	561	97 282	72 629	2 560 988	869 773	34,0
		b	x	x	x	x	x	x
15	Ernährungsgewerbe	a	66	8 723	5 097	180 664	22 979	12,7
		b	x	x	x	x	x	x
17	Textilgewerbe	a	5	275	221	6 735	3 183	47,3
		b	x	x	x	x	x	x
18	Bekleidungs-gewerbe	a	9	728	567	7 766	2 840	36,6
		b	x	x	x	x	x	x
19	Ledergewerbe	a	1
		b
20	Holzgewerbe (oh. H. v. Möbeln)	a	23	1 502	1 132	32 498	5 041	15,5
		b	x	x	x	x	x	x
21	Papiergewerbe	a	5	263	181	5 423	2 590	47,8
		b	x	x	x	x	x	x
22	Verlags-, Druckgewerbe, Vervielfältigung	a	24	2 618	1 233	47 867	7 746	16,2
		b	x	x	x	x	x	x
23	Kokerei, Mineralölverarbeitung, H.v. Brutstoffen	a	3	698	564	43 985	1 503	3,4
		b	x	x	x	x	x	x
24	Chemische Industrie	a	18	1 102	512	30 016	3 321	11,1
		b	x	x	x	x	x	x
25	H.v. Gummi- u. Kunststoffwaren	a	23	5 742	4 487	127 223	62 787	49,4
		b	x	x	x	x	x	x
26	Glasgewerbe, Keramik, Verarb. v. Steinen u. Erden	a	47	4 379	3 114	68 673	14 581	21,2
		b	x	x	x	x	x	x
27	Metallerzeugung u. -bearbeitung	a	32	16 135	12 754	420 904	187 564	44,6
		b	x	x	x	x	x	x
27.1	Erzeugung v. Roheisen, Stahl, Ferroleg. (EGKS)	a	6	10 154	7 957	278 060	130 105	46,8
		b	x	x	x	x	x	x
27.2	H.v. Rohren	a	10	3 471	2 776	67 041	23 784	35,5
		b	x	x	x	x	x	x
27.5	Gießereiindustrie	a	8	1 230	1 033	20 712	12 542	60,6
		b	x	x	x	x	x	x
28	H. v. Metallerzeugnissen	a	113	13 759	10 458	234 363	47 943	20,5
		b	x	x	x	x	x	x
28.1	Stahl- u. Leichtmetallbau	a	43	4 170	2 914	76 510	7 251	9,5
		b	x	x	x	x	x	x
29	Maschinenbau	a	94	14 944	10 656	319 479	112 149	35,1
		b	x	x	x	x	x	x
30	H. v. Büromasch., Dv- Gerät. u. -einrichtungen	a	3	163	92	2 900	135	4,7
		b	x	x	x	x	x	x
31	H. v. Geräten d. Elektrizitäts-erzg., -verteilung	a	31	4 944	3 422	106 604	18 589	17,4
		b	x	x	x	x	x	x
32	Rundfunk-, Fernseh- und Nachrichtentechnik	a	5	444	338	9 397	662	7,0
		b	x	x	x	x	x	x
33	Medizin-, Mess-, Steuer- und Regelungstechnik, Optik	a	22	2 391	1 531	44 666	6 413	14,4
		b	x	x	x	x	x	x
34	H. v. Kraftwagen u. Kraftwagenteilen	a	15	16 298	14 582	824 040	366 667	44,5
		b	x	x	x	x	x	x
35	Sonst. Fahrzeugbau	a	3	890	783	7 349	47	0,6
		b	x	x	x	x	x	x
36	H. v. Möbeln, Schmuck, Musikinstr., Sportger. usw.	a	19	1 246	881	40 189	3 023	7,5
		b	x	x	x	x	x	x
A	Vorleistungsgüterproduzenten	a	278	66 890	52 511	1 422 524	466 994	32,8
		b	x	x	x	x	x	x
B	Investitionsgüterproduzenten	a	213	32 673	24 631	1 054 749	368 767	35,0
		b	x	x	x	x	x	x
GG	Gebrauchsgüterproduzenten	a	14	2 301	1 839	69 178	3 658	5,3
		b	x	x	x	x	x	x
VG	Verbrauchsgüterproduzenten	a	86	12 043	6 686	221 793	30 900	13,9
		b	x	x	x	x	x	x
C + D	Insgesamt	a	591	113 907	85 667	2 768 244	870 319	31,4
		b	x	x	x	x	x	x

7. Energieverbrauch nach Wirtschaftszweigen im Saarland 3. Quartal 1995

Systematik-Nr.	Wirtschaftszweig a = 3. Quartal 1995 b = Veränderung gegenüber gleichem Vorjahreszeitraum in %		Verbrauch an					
			Kohle	Heizöl		Erdgas	Stadt- und Kokereigas	Strom
				leicht	schwer			
			1 000 MJ	t		1 000 kwh		
C	Bergbau u. Gew. v. Steinen u. Erden	a	12 217 273	265	3 670	22 851	202 158	321 463
		b	-18,3	+11,8	-1,0	+158,7	+21,2	-3,7
10	Kohlenbergbau, Torfgewinnung	a	12 217 273	12	3 670	22 851	202 158	316 857
		b	-18,3	-45,5	-1,0	+158,7	+21,2	-3,8
14	Gew. v. Steinen u. Erden, sonst. Bergbau	a	-	253	-	-	-	4 606
		b	-	+17,7	-	-	-	+5,6
D	Verarbeitendes Gewerbe	a	14 399 559	4 540	6 038	566 617	1 038 876	830 863
		b	-14,4	-5,9	+30,8	+3,5	-2,9	-2,1
15	Ernährungsgewerbe	a	76 415	708	18	37 705	604	35 371
		b	-0,2	-9,9	-86,7	+14,4	-89,7	+5,9
17	Textilgewerbe	a	-	1	-	311	-	1 748
		b	-	x	-	x	-	x
18	Bekleidungs-gewerbe	a	-	33	-	93	-	396
		b	-	-	-	-67,3	-	-5,5
19	Ledergewerbe	a	-	-	-	-	-	-
		b	-	-	-	-	-	-
20	Holzgewerbe (oh. H. v. Möbeln)	a	27 665	1 089	-	30 011	1	22 590
		b	x	x	-	x	-	x
21	Papiergewerbe	a	-	34	-	53	-	1 042
		b	-	+61,9	-	+76,7	-	+0,2
22	Verlags-, Druckgewerbe, Vervielfältigung	a	-	15	-	314	73	5 241
		b	-	x	-	x	x	x
23	Kokerei, Mineralölverarbeitung, H.v. Brutstoffen	a	-	56	-	51	290 122	43 386
		b	x	x	-	x	x	x
24	Chemische Industrie	a	-	203	-	2 366	38	55 626
		b	-	-59,2	-	-7,0	-32,1	-7,3
25	H.v. Gummi- u. Kunststoffwaren	a	-	504	-	94 741	-	73 809
		b	-	+132,3	-100,0	+1,9	-	+9,8
26	Glasgewerbe, Keramik, Verarb. v. Steinen u. Erden	a	-	115	569	133 482	7 525	25 438
		b	-	-68,8	+8,8	-14,5	-	-9,6
27	Metallerzeugung u. -bearbeitung	a	14 295 479	211	5 451	134 819	739 504	370 195
		b	-14,3	-26,0	+48,2	+34,4	-9,8	-3,0
27.1	Erzeugung v. Roheisen, Stahl, Ferroleg. (EGKS)	a	13 649 564	80	5 239	31 008	730 419	263 821
		b	-12,1	-13,0	+104,4	+25,4	-7,3	-5,9
27.2	H.v. Rohren	a	645 915	48	212	89 768	3 751	73 364
		b	-43,8	+4,3	-81,0	+53,1	-85,9	-5,0
27.5	Gießereiindustrie	a	-	-	-	4 057	-	25 965
		b	-	-	-	-7,9	-	+55,6
28	H. v. Metallerzeugnissen	a	-	919	-	51 767	259	52 807
		b	-	-4,6	-100,0	-14,1	-71,3	-18,9
28.1	Stahl- u. Leichtmetallbau	a	-	207	-	414	171	5 353
		b	-	-22,5	-	-9,6	-40,4	+3,8
29	Maschinenbau	a	-	386	-	13 612	-	37 964
		b	-	x	-	x	x	x
30	H. v. Büromasch., Dv- Gerät. u. -einrichtungen	a	-	-	-	-	-	-
		b	-	-	-	-	-	-
31	H. v. Geräten d. Elektrizitäts-erzg., -verteilung	a	-	31	-	2 258	710	9 219
		b	-	-64,4	-	-14,1	-9,9	-1,1
32	Rundfunk-, Fernseh- und Nachrichtentechnik	a	-	1	-	195	-	831
		b	-	-50,0	-	+236,2	-	+160,5
33	Medizin-, Mess-, Steuer- und Regelungstechnik, Optik	a	-	66	-	20 771	40	9 552
		b	-	x	-	x	x	x
34	H. v. Kraftwagen u. Kraftwagenteilen	a	-	44	-	43 637	-	83 549
		b	-	x	-	x	x	x
35	Sonst. Fahrzeugbau	a	-	95	-	81	-	650
		b	-	-2,1	-	+376,5	-	-8,1
36	H. v. Möbeln, Schmuck, Musikinstr., Sportger. usw.	a	-	26	-	350	-	1 340
		b	-	x	-	x	x	x
A	Vorleistungsgüterproduzenten	a	26 540 417	3 193	9 690	490 648	1 239 383	1 013 260
		b	x	x	x	x	x	x
B	Investitionsgüterproduzenten	a	-	744	-	53 259	1 009	95 631
		b	-	x	x	x	x	x
GG	Gebrauchsgüterproduzenten	a	-	99	-	920	-	4 066
		b	-	x	-	x	-	x
VG	Verbrauchsgüterproduzenten	a	76 415	769	18	44 641	642	39 369
		b	x	x	x	x	x	x
C + D	Insgesamt	a	26 616 832	4 805	9 708	589 468	1 241 034	1 152 326
		b	-16,3	-5,1	+16,6	+5,9	+0,3	-2,5

Veröffentlichungen

I. Zusammenfassende Schriften

Statistisches Handbuch für das Saarland

Erscheint zweijährlich im Wechsel mit "Statistisches Taschenbuch für das Saarland".

Das Statistische Handbuch vermittelt aus dem Bereich der amtlichen Statistik die jeweils aktuellen Ergebnisse. Dem Benutzer steht reiches Zahlenmaterial aus sämtlichen Bereichen des wirtschaftlichen, kulturellen und sozialen Lebens zur Verfügung. Durch Zeit- und regionale Vergleiche lassen sich Entwicklungen in der Bevölkerungs-, der Wirtschafts- und Sozialstruktur erkennen.

Statistisches Taschenbuch für das Saarland

Erscheint zweijährlich im Wechsel mit "Statistisches Handbuch für das Saarland".

Das Statistische Taschenbuch will die zweijährliche Erscheinungsphase des "Handbuchs" durch Publizierung der jeweils neuesten, wichtigsten Daten der amtlichen Statistik ausfüllen. In seiner Gliederung ist es nicht so differenziert angelegt wie das bedeutend umfangreichere "Handbuch". In einem Anhang werden zusätzlich die wichtigsten Daten der amtlichen Statistik für die übrigen Bundesländer aufgeführt.

Saarland heute - Statistische Kurzinformationen (*erscheint jährlich*)

II. Fachstatistische Schriften

Handbuch Öffentliche Finanzen

Erscheinungsweise jährlich.

Das Handbuch stellt Grunddaten über die aktuelle Finanzsituation im öffentlichen Bereich zur Verfügung. Angegeben sind sowohl einfache Bestandszahlen als auch funktional gegliederte Ergebnisse für Gemeinden und Land.

Statistische Berichte

Zur schnellen Unterrichtung von Verwaltung und anderen Interessenten werden hier die neuesten Ergebnisse der laufenden Statistiken wie auch die ersten Resultate von Sondererhebungen veröffentlicht. Ihre sachliche Gliederung ist sehr differenziert und bundeseinheitlich festgelegt.

Bildung - Kurzinformation (*erscheint jährlich*)

III. Reihen

Einzeilschrift zur Statistik des Saarlandes

In dieser Reihe, die bis heute fast 100 Einzelschriften umfaßt, werden aus dem gesamten Spektrum der amtlichen Statistik schwerpunktmäßig Einzelthemen behandelt.

Saarland in Zahlen (*Sonderhefte*)

In dieser Serie werden die Ergebnisse von periodisch wiederkehrenden Zählungen veröffentlicht.

Saarländische Gemeindezahlen

In dieser jährlich erscheinenden Publikation werden Informationen aus den verschiedensten Bereichen der amtlichen Statistik auf Gemeinde- bzw. Kreisebene veröffentlicht.

Volkswirtschaftliche Gesamtrechnungen der Länder (*Gemeinschaftsveröffentlichungen der Statistischen Landesämter*)

Ergebnisse über Entstehung, Verteilung und Verwendung des Sozialprodukts nach Ländern sowie Bruttowertschöpfung der kreisfreien Städte und Landkreise, Erscheinungsweise ein- bis zweijährlich.

IV. Verzeichnisse

wie Gemeindeverzeichnis, Schulverzeichnis, Krankenhausverzeichnis, Märkte im Saarland, Systematischer Datenbestandskatalog des saarländischen Informationssystem SAPLIS usw. werden jährlich aktualisiert herausgegeben.

Presse- und Informationsdienst

Saarland

STATISTISCHES LANDESAMT

Virchowstr. 7, 66119 Saarbrücken, ☎ 06 81/5 01 - 59 35, Telefax 06 81/5 01 - 59 21

ANHANG

Klassifikation der Wirtschaftszweige, Ausgabe 1993 (WZ 93), und Zuordnung der Klassen nach WZ 93 zu den Hauptgruppen

Bereich: Bergbau und Gewinnung von Steinen und Erden, Verarbeitendes Gewerbe

Vorbemerkung: Mit Beginn des Jahres 1995 trat eine neue „Klassifikation der Wirtschaftszweige, Ausgabe 1993 (WZ 93)“ in Kraft. Diese neue nationale Klassifikation ersetzt die bisherige „Systematik der Wirtschaftszweige, Fassung für die Statistik im Produzierenden Gewerbe (SYPRO)“. Sie wurde aus der europäischen Klassifikation NACE Rev. 1 abgeleitet, die nach Ablauf einer Übergangsfrist ab 1995 in allen Mitgliedstaaten der Europäischen Union sowohl für die Erhebung als auch für die Darstellung der statistischen Daten anzuwenden ist.

In der ersten Spalte sind die Buchstaben der Abschnitte, die Buchstabenkombinationen der Unterabschnitte sowie die Nummern der Abteilungen, Gruppen und Klassen der WZ 93 angegeben. Die Reihenfolge der Wirtschaftszweige richtet sich nach der WZ 93. In der zweiten Spalte ist die Bezeichnung des jeweiligen Wirtschaftszweiges der WZ 93 angegeben.

In der dritten Spalte ist die Zuordnung der Klassen (Viersteller) der WZ 93 zu den neuen Hauptgruppen des Bereiches Bergbau und Gewinnung von Steinen und Erden, Verarbeitendes Gewerbe durch folgende Buchstaben gekennzeichnet: A = Vorleistungsgüterproduzenten, B = Investitionsgüterproduzenten, GG = Gebrauchsgüterproduzenten, VG = Verbrauchsgüterproduzenten.

Hinweis: Angaben zum Merkmal Auftragseingang müssen nur für die mit einem ● gekennzeichneten Wirtschaftszweige gemeldet werden.

Abkürzungen: a.n.g. = anderweitig nicht genannt; EGKS = Europäische Gemeinschaft für Kohle und Stahl; einschl. = einschließlich; NE- = Nichteisen; u.ä. = und ähnliche(s)

Nr. der Klassifikation	Bezeichnung	Hauptgruppe	Nr. der Klassifikation	Bezeichnung	Hauptgruppe
C	Bergbau und Gewinnung von Steinen und Erden		D	Verarbeitendes Gewerbe	
CA	Kohlenbergbau, Torfgewinnung, Gewinnung von Erdöl und Erdgas, Bergbau auf Uran- und Thoriumerze		DA	Ernährungsgewerbe und Tabakverarbeitung	
10	Kohlenbergbau, Torfgewinnung		15	Ernährungsgewerbe	
10.10	Steinkohlenbergbau und -brikettherstellung	A	15.1	Schlachten und Fleischverarbeitung	VG
10.20	Braunkohlenbergbau und -brikettherstellung	A	15.11	Schlachten (ohne Schlachten von Geflügel)	VG
10.30	Torfgewinnung und -veredlung	A	15.12	Schlachten von Geflügel	VG
11	Gewinnung von Erdöl und Erdgas, Erbringung damit verbundener Dienstleistungen		15.13	Fleischverarbeitung	VG
11.10	Gewinnung von Erdöl und Erdgas	A	15.20	Fischverarbeitung	VG
11.20	Erbringung von Dienstleistungen bei der Gewinnung von Erdöl und Erdgas	A	15.3	Obst- und Gemüseverarbeitung	
12.00	Bergbau auf Uran- und Thoriumerze	A	15.31	Verarbeitung von Kartoffeln	VG
CB	Erzbergbau, Gewinnung von Steinen und Erden, sonstiger Bergbau		15.32	Herstellung von Frucht- und Gemüsesäften	VG
13	Erzbergbau		15.33	Verarbeitung von Obst und Gemüse a.n.g.	VG
13.10	Eisenerzbergbau	A	15.4	Herstellung von pflanzlichen und tierischen Ölen und Fetten	
13.20	NE-Metallerzbergbau (ohne Bergbau auf Uran- und Thoriumerze)	A	15.41	Herstellung von rohen Ölen und Fetten	A
14	Gewinnung von Steinen und Erden, sonstiger Bergbau		15.42	Herstellung von raffinierten Ölen und Fetten	VG
14.1	Gewinnung von Natursteinen		15.43	Herstellung von Margarine u.ä. Nahrungsfetten	VG
14.11	Gewinnung von Naturwerksteinen und Natursteinen a.n.g.	A	15.5	Milchverarbeitung	
14.12	Gewinnung von Kalk-, Dolomit-, Gips- und Anhydritstein sowie Kreide	A	15.51	Milchverarbeitung (ohne Herstellung von Speiseeis)	VG
14.13	Gewinnung von Schiefer	A	15.52	Herstellung von Speiseeis	VG
14.2	Gewinnung von Kies, Sand, Ton und Kaolin		15.6	Mahl- und Schälsmühlen, Herstellung von Stärke und Stärkeerzeugnissen	
14.21	Gewinnung von Kies und Sand	A	15.61	Mahl- und Schälsmühlen	A
14.22	Gewinnung von Ton und Kaolin	A	15.62	Herstellung von Stärke und Stärkeerzeugnissen	A
14.30	Bergbau auf chemische und Düngemittelminerale	A	15.7	Herstellung von Futtermitteln	
14.40	Gewinnung von Salz	A	15.71	Herstellung von Futtermitteln für Nutztiere	A
14.50	Gewinnung von Steinen und Erden a.n.g., sonstiger Bergbau	A	15.72	Herstellung von Futtermitteln für sonstige Tiere	VG
			15.8	Sonstiges Ernährungsgewerbe (ohne Getränkeherstellung)	
			15.81	Herstellung von Backwaren (ohne Dauerbackwaren)	VG
			15.82	Herstellung von Dauerbackwaren	VG
			15.83	Zuckerindustrie	VG

Nr. der Klassifikation	Bezeichnung	Hauptgruppe
15.84	Herstellung von Süßwaren (ohne Dauerbackwaren)	VG
15.85	Herstellung von Teigwaren	VG
15.86	Verarbeitung von Kaffee und Tee, Herstellung von Kaffee-Ersatz	VG
15.87	Herstellung von Würzen und Soßen	VG
15.88	Herstellung von homogenisierten und diätetischen Nahrungsmitteln	VG
15.89	Herstellung von sonstigen Nahrungsmitteln (ohne Getränke)	VG
15.9	Getränkeherstellung	
15.91	Herstellung von Spirituosen	VG
15.92	Alkoholbrennerei	A
15.93	Herstellung von Wein aus frischen Trauben	VG
15.94	Herstellung von Apfelwein und sonstigen Fruchtweinen	VG
15.95	Herstellung von Wermutwein und sonstigen aromatisierten Weinen	VG
15.96	Herstellung von Bier	VG
15.97	Herstellung von Malz	A
15.98	Mineralbrunnen, Herstellung von Erfrischungsgetränken	VG
16.00	Tabakverarbeitung	VG
DB	Textil- und Bekleidungsgewerbe	
17	Textilgewerbe	
17.1	Spinnstoffaufbereitung und Spinnerei	
● 17.11	Baumwollaufbereitung und -spinnerei	A
● 17.12	Wollaufbereitung und Streichgarnspinnerei	A
● 17.13	Wollaufbereitung und Kammgarnspinnerei	A
17.14	Flachsaufbereitung und -spinnerei	A
17.15	Zwirnen und Texturieren von Filamentgarnen, Seidenaufbereitung und -spinnerei	A
● 17.16	Nähgarnfertigung	A
17.17	Sonstige Spinnstoffaufbereitung und Spinnerei	A
17.2	Weberei	
● 17.21	Baumwollweberei	A
● 17.22	Streichgarnweberei	A
● 17.23	Kammgarnweberei	A
● 17.24	Seiden- und Filamentgarnweberei	A
17.25	Sonstige Weberei	A
● 17.30	Textilveredlung	A
● 17.40	Herstellung von konfektionierten Textilwaren (ohne Bekleidung)	VG
17.5	Sonstiges Textilgewerbe (ohne Herstellung von Maschenware)	
● 17.51	Herstellung von Teppichen	VG
● 17.52	Herstellung von Seilerwaren	A
● 17.53	Herstellung von Vliesstoff und Erzeugnissen daraus (ohne Bekleidung)	A
● 17.54	Textilgewerbe a.n.g.	A
● 17.60	Herstellung von gewirktem und gestricktem Stoff	A
17.7	Herstellung von gewirkten und gestrickten Fertigerzeugnissen	
● 17.71	Herstellung von Strumpfwaren	VG
● 17.72	Herstellung von Pullovern, Strickjacken u.ä.	VG
18	Bekleidungsgewerbe	
● 18.10	Herstellung von Lederbekleidung	VG
18.2	Herstellung von Bekleidung (ohne Lederbekleidung)	
● 18.21	Herstellung von Arbeits- und Berufsbekleidung	VG
● 18.22	Herstellung von Oberbekleidung (ohne Arbeits- und Berufsbekleidung)	VG
● 18.23	Herstellung von Wäsche	VG
● 18.24	Herstellung von sonstiger Bekleidung und Bekleidungszubehör	VG

Nr. der Klassifikation	Bezeichnung	Hauptgruppe
18.30	Zurichtung und Färben von Fellen, Herstellung von Pelzwaren	VG
DC	Ledergewerbe	
19	Ledergewerbe	
● 19.10	Ledererzeugung	A
● 19.20	Lederverarbeitung (ohne Herstellung von Lederbekleidung und Schuhen)	VG
● 19.30	Herstellung von Schuhen	VG
DD	Holzgewerbe (ohne Herstellung von Möbeln)	
20	Holzgewerbe (ohne Herstellung von Möbeln)	
● 20.10	Säge-, Hobel- und Holzimprägnierwerke	A
● 20.20	Furnier-, Sperrholz-, Holzfaserplatten- und Holzspanplattenwerke	A
● 20.30	Herstellung von Konstruktionsteilen, Fertigbauteilen, Ausbauelementen und Fertigteilibauten aus Holz	A
20.40	Herstellung von Verpackungsmitteln und Lagerbehältern aus Holz	A
20.5	Herstellung von Holzwaren a.n.g. sowie von Kork-Flecht- und Korbwaren	
20.51	Herstellung von Holzwaren a.n.g., Veredlung von Holzwaren	VG
20.52	Herstellung von Kork-, Flecht- und Korbwaren	VG
DE	Papier-, Verlags- und Druckgewerbe	
21	Papiergewerbe	
21.1	Herstellung von Holzstoff, Zellstoff, Papier, Karton und Pappe	
● 21.11	Herstellung von Holzstoff und Zellstoff	A
● 21.12	Herstellung von Papier, Karton und Pappe	A
21.2	Papier-, Karton- und Pappeverarbeitung	
● 21.21	Herstellung von Wellpapier und -pappe sowie von Verpackungsmitteln aus Papier, Karton und Pappe	A
● 21.22	Herstellung von Haushalts-, Hygiene- und Toilettenartikeln aus Zellstoff und Papier	VG
● 21.23	Herstellung von Schreibwaren und Bürobedarf aus Papier, Karton und Pappe	A
● 21.24	Herstellung von Tapeten	A
● 21.25	Herstellung von sonstigen Waren aus Papier, Karton und Pappe	A
22	Verlagsgewerbe, Druckgewerbe, Vervielfältigung von bespielten Ton-, Bild- und Datenträgern	
22.1	Verlagsgewerbe	
22.11	Buchverlag und Musikverlag	VG
22.12	Zeitungsverlag	VG
22.13	Zeitschriftenverlag	VG
22.14	Verlag von bespielten Tonträgern	VG
22.15	Sonstiges Verlagsgewerbe	VG
22.2	Druckgewerbe	
● 22.21	Zeitungsdruckerei	A
● 22.22	Druckerei (ohne Zeitungsdruckerei)	A
● 22.23	Druckweiterverarbeitung	A
● 22.24	Satzherstellung und Reproduktion	A
● 22.25	Sonstiges Druckgewerbe	A
22.3	Vervielfältigung von bespielten Ton-, Bild- und Datenträgern	
● 22.31	Vervielfältigung von bespielten Tonträgern	A
● 22.32	Vervielfältigung von bespielten Bildträgern	A
● 22.33	Vervielfältigung von bespielten Datenträgern	A
DF	Kokerei, Mineralölverarbeitung, Herstellung und Verarbeitung von Spalt- und Brutstoffen	
23	Kokerei, Mineralölverarbeitung, Herstellung und Verarbeitung von Spalt- und Brutstoffen	
23.10	Kokerei	A

Nr. der Klassifikation	Bezeichnung	Hauptgruppe
23.20	Mineralölverarbeitung	A
23.30	Herstellung und Verarbeitung von Spalt- und Brutstoffen	A
DG	Chemische Industrie	
24	Chemische Industrie	
24.1	Herstellung von chemischen Grundstoffen	
● 24.11	Herstellung von Industriegasen	A
● 24.12	Herstellung von Farbstoffen und Pigmenten	A
● 24.13	Herstellung von sonstigen anorganischen Grundstoffen und Chemikalien	A
● 24.14	Herstellung von sonstigen organischen Grundstoffen und Chemikalien	A
● 24.15	Herstellung von Düngemitteln und Stickstoffverbindungen	A
● 24.16	Herstellung von Kunststoff in Primärformen	A
● 24.17	Herstellung von synthetischem Kautschuk in Primärformen	A
● 24.20	Herstellung von Schädlingsbekämpfungs- und Pflanzenschutzmitteln	A
● 24.30	Herstellung von Anstrichmitteln, Druckfarben und Kitten	A
24.4	Herstellung von pharmazeutischen Erzeugnissen	
● 24.41	Herstellung von pharmazeutischen Grundstoffen	A
● 24.42	Herstellung von pharmazeutischen Spezialitäten und sonstigen pharmazeutischen Erzeugnissen	VG
24.5	Herstellung von Seifen, Wasch-, Reinigungs- und Körperpflegemitteln	
● 24.51	Herstellung von Seifen, Wasch-, Reinigungs- und Poliermitteln	VG
● 24.52	Herstellung von Duft- und Körperpflegemitteln	VG
24.6	Herstellung von sonstigen chemischen Erzeugnissen	
● 24.61	Herstellung von pyrotechnischen Erzeugnissen	A
● 24.62	Herstellung von Klebstoffen und Gelatine	A
● 24.63	Herstellung von etherischen Ölen	A
● 24.64	Herstellung von fotochemischen Erzeugnissen	A
● 24.65	Herstellung von unbespielten Ton-, Bild- und Datenträgern	VG
● 24.66	Herstellung von chemischen Erzeugnissen a.n.g.	A
● 24.70	Herstellung von Chemiefasern	A
DH	Herstellung von Gummi- und Kunststoffwaren	
25	Herstellung von Gummi- und Kunststoffwaren	
25.1	Herstellung von Gummiwaren	
● 25.11	Herstellung von Bereifungen	A
25.12	Runderneuerung von Bereifungen	A
● 25.13	Herstellung von sonstigen Gummiwaren	A
25.2	Herstellung von Kunststoffwaren	
● 25.21	Herstellung von Platten, Folien, Schläuchen und Profilen aus Kunststoff	A
● 25.22	Herstellung von Verpackungsmitteln aus Kunststoff	A
● 25.23	Herstellung von Baubedarfsartikeln aus Kunststoff	A
● 25.24	Herstellung von sonstigen Kunststoffwaren	A
DI	Glasgewerbe, Keramik, Verarbeitung von Steinen und Erden	
26	Glasgewerbe, Keramik, Verarbeitung von Steinen und Erden	
26.1	Herstellung und Verarbeitung von Glas	
● 26.11	Herstellung von Flachglas	A
● 26.12	Veredlung und Verarbeitung von Flachglas	A
● 26.13	Herstellung von Hohlglas	A
● 26.14	Herstellung von Glasfaser	A

Nr. der Klassifikation	Bezeichnung	Hauptgruppe
● 26.15	Herstellung, Veredlung und Verarbeitung von sonstigem Glas einschließlich technischen Glaswaren	A
26.2	Keramik (ohne Ziegelei und Baukeramik)	
● 26.21	Herstellung von keramischen Haushaltswaren und Ziergegenständen	VG
● 26.22	Herstellung von Sanitärkeramik	A
● 26.23	Herstellung von Isolatoren und Isolierteilen aus Keramik	A
● 26.24	Herstellung von keramischen Erzeugnissen für sonstige technische Zwecke	A
● 26.25	Herstellung von keramischen Erzeugnissen a.n.g.	A
● 26.26	Herstellung von feuerfesten keramischen Werkstoffen	A
● 26.30	Herstellung von keramischen Wand- und Bodenfliesen und -platten	A
● 26.40	Ziegelei, Herstellung von sonstiger Baukeramik	A
26.5	Herstellung von Zement, Kalk und gebranntem Gips	
● 26.51	Herstellung von Zement	A
26.52	Herstellung von Kalk	A
26.53	Herstellung von gebranntem Gips	A
26.6	Herstellung von Erzeugnissen aus Beton, Zement und Gips	
26.61	Herstellung von Betonergebnissen für den Bau und von Kalksandsteinen	A
● 26.62	Herstellung von Gipserzeugnissen für den Bau	A
26.63	Herstellung von Transportbeton	A
26.64	Herstellung von Mörtel	A
26.65	Herstellung von Faserzementwaren	A
26.66	Herstellung von Erzeugnissen aus Beton, Zement und Gips a.n.g.	A
26.70	Be- und Verarbeitung von Natursteinen a.n.g.	A
26.8	Herstellung von sonstigen Mineralerzeugnissen	
26.81	Herstellung von Mühlsteinen, Steinen zum Zerfasern, Poliersteinen und Schleifwerkzeugen	A
26.82	Herstellung von Mineralerzeugnissen a.n.g.	A
DJ	Metallerzeugung und -bearbeitung, Herstellung von Metallerzeugnissen	
27	Metallerzeugung und -bearbeitung	
● 27.10	Erzeugung von Roheisen, Stahl und Ferrolegierungen (EGKS)	A
27.2	Herstellung von Rohren	
● 27.21	Herstellung von Rohren, Rohrform-, Rohrverschluß- und Rohrverbindungsstücken aus Gußeisen	A
● 27.22	Herstellung von Stahlrohren, Rohrform-, Rohrverschluß- und Rohrverbindungsstücken aus Eisen und Stahl	A
27.3	Sonstige erste Bearbeitung von Eisen und Stahl, Herstellung von Ferrolegierungen (nicht EGKS)	
● 27.31	Herstellung von Blankstahl	A
● 27.32	Herstellung von Kaltband unter 500 mm Breite	A
● 27.33	Herstellung von Kaltprofilen	A
● 27.34	Herstellung von gezogenem Draht	A
● 27.35	Erste Bearbeitung von Eisen und Stahl a.n.g., Herstellung von Ferrolegierungen (nicht EGKS)	A
27.4	Erzeugung und erste Bearbeitung von NE-Metallen	
● 27.41	Erzeugung und erste Bearbeitung von Edelmetallen	A
● 27.42	Erzeugung und erste Bearbeitung von Aluminium	A
● 27.43	Erzeugung und erste Bearbeitung von Blei, Zink und Zinn	A
● 27.44	Erzeugung und erste Bearbeitung von Kupfer	A
● 27.45	Erzeugung und erste Bearbeitung von sonstigen NE-Metallen	A
27.5	Gießereindustrie	
● 27.51	Eisengießerei	A

Nr. der Klassifikation	Bezeichnung	Hauptgruppe
● 27.52	Stahlgießerei	A
● 27.53	Leichtmetallgießerei	A
● 27.54	Buntmetallgießerei	A
28	Herstellung von Metallerzeugnissen	
28.1	Stahl- und Leichtmetallbau	
● 28.11	Herstellung von Stahl- und Leichtmetallkonstruktionen	B
● 28.12	Herstellung von Ausbauelementen aus Stahl und Leichtmetall	B
28.2	Kessel- und Behälterbau (ohne Herstellung von Dampfkesseln)	
● 28.21	Herstellung von Tanks und Sammelbehältern	B
● 28.22	Herstellung von Heizkörpern für Zentralheizungen und von Zentralheizungskesseln	B
● 28.30	Herstellung von Dampfkesseln (ohne Zentralheizungskessel)	B
● 28.40	Herstellung von Schmiede-, Preß-, Zieh- und Stanzteilen, gewalzten Ringen und pulvermetallurgischen Erzeugnissen	A
28.5	Oberflächenveredlung, Wärmebehandlung und Mechanik a.n.g.	
● 28.51	Oberflächenveredlung und Wärmebehandlung	A
● 28.52	Mechanik a.n.g.	A
28.6	Herstellung von Schneidwaren, Werkzeugen, Schlössern und Beschlägen	
● 28.61	Herstellung von Schneidwaren und Bestecken	VG
● 28.62	Herstellung von Werkzeugen	B
● 28.63	Herstellung von Schlössern und Beschlägen	A
28.7	Herstellung von sonstigen Eisen-, Blech- und Metallwaren	
● 28.71	Herstellung von Behältern aus Eisen und Stahl	B
● 28.72	Herstellung von Verpackungen und Verschlüssen aus Eisen, Stahl und NE-Metall	A
● 28.73	Herstellung von Drahtwaren	A
● 28.74	Herstellung von Schrauben, Nieten, Ketten und Federn	A
● 28.75	Herstellung von Eisen-, Blech- und Metallwaren a.n.g.	A
DK	Maschinenbau	
29	Maschinenbau	
29.1	Herstellung von Maschinen für die Erzeugung und Nutzung von mechanischer Energie (ohne Motoren für Luft- und Straßenfahrzeuge)	
● 29.11	Herstellung von Verbrennungsmotoren und Turbinen (ohne Motoren für Luft- und Straßenfahrzeuge)	B
● 29.12	Herstellung von Pumpen und Kompressoren	B
● 29.13	Herstellung von Armaturen	B
● 29.14	Herstellung von Lagern, Getrieben, Zahnrädern und Antriebsselementen	B
29.2	Herstellung von sonstigen Maschinen für unspezifische Verwendung	
● 29.21	Herstellung von Ofen und Brennern	B
● 29.22	Herstellung von Hebezeugen und Fördermitteln	B
● 29.23	Herstellung von kälte- und lufttechnischen Erzeugnissen für gewerbliche Zwecke	B
● 29.24	Herstellung von Maschinen für unspezifische Verwendung a.n.g.	B
29.3	Herstellung von land- und forstwirtschaftlichen Maschinen	
● 29.31	Herstellung von Ackerschleppern	B
● 29.32	Herstellung von sonstigen land- und forstwirtschaftlichen Maschinen	B
● 29.40	Herstellung von Werkzeugmaschinen	B
29.5	Herstellung von Maschinen für sonstige bestimmte Wirtschaftszweige	
● 29.51	Herstellung von Maschinen für die Metallerzeugung, von Walzwerkseinrichtungen und Gießmaschinen	B
● 29.52	Herstellung von Bergwerks-, Bau- und Baustoffmaschinen	B

Nr. der Klassifikation	Bezeichnung	Hauptgruppe
● 29.53	Herstellung von Maschinen für das Ernährungsgewerbe und die Tabakverarbeitung	B
● 29.54	Herstellung von Maschinen für das Textil-, Bekleidungs- und Ledergewerbe	B
● 29.55	Herstellung von Maschinen für das Papiergewerbe	B
● 29.56	Herstellung von Maschinen für bestimmte Wirtschaftszweige a.n.g.	B
● 29.60	Herstellung von Waffen und Munition	A
29.7	Herstellung von Haushaltsgeräten a.n.g.	
● 29.71	Herstellung von elektrischen Haushaltsgeräten	GG
● 29.72	Herstellung von nichtelektrischen Heiz-, Koch-, Heißwasser- und Heißluftgeräten a.n.g.	GG
DL	Herstellung von Büromaschinen, Datenverarbeitungsgeräten und -einrichtungen; Elektrotechnik, Feinmechanik und Optik	
30.0	Herstellung von Büromaschinen, Datenverarbeitungsgeräten und -einrichtungen	
● 30.01	Herstellung von Büromaschinen	B
● 30.02	Herstellung von Datenverarbeitungsgeräten und -einrichtungen	B
31	Herstellung von Geräten der Elektrizitätserzeugung, -verteilung u.ä.	
● 31.10	Herstellung von Elektromotoren, Generatoren und Transformatoren	B
● 31.20	Herstellung von Elektrizitätsverteilungs- und -schalteinrichtungen	A
● 31.30	Herstellung von isolierten Elektrokabeln, -leitungen und -drähten	A
● 31.40	Herstellung von Akkumulatoren und Batterien	A
● 31.50	Herstellung von elektrischen Lampen und Leuchten	A
31.6	Herstellung von elektrischen Ausrüstungen a.n.g.	
● 31.61	Herstellung von elektrischen Ausrüstungen für Motoren und Fahrzeuge a.n.g.	A
● 31.62	Herstellung von sonstigen elektrischen Ausrüstungen a.n.g.	A
32	Rundfunk-, Fernseh- und Nachrichtentechnik	
● 32.10	Herstellung von elektronischen Bauelementen	A
● 32.20	Herstellung von nachrichtentechnischen Geräten und Einrichtungen	B
● 32.30	Herstellung von Rundfunk- und Fernsehgeräten sowie phono- und videotechnischen Geräten	GG
33	Medizin-, Meß-, Steuer- und Regelungstechnik, Optik	
● 33.10	Herstellung von medizinischen Geräten und orthopädischen Vorrichtungen	B
● 33.20	Herstellung von Meß-, Kontroll-, Navigations- u.ä. Instrumenten und Vorrichtungen	B
● 33.30	Herstellung von industriellen Prozeßsteuerungsanlagen	B
● 33.40	Herstellung von optischen und fotografischen Geräten	GG
● 33.50	Herstellung von Uhren	GG
DM	Fahrzeugbau	
34	Herstellung von Kraftwagen und Kraftwagenteilen	
● 34.10	Herstellung von Kraftwagen und Kraftwagenmotoren	B
● 34.20	Herstellung von Karosserien, Aufbauten und Anhängern	B
● 34.30	Herstellung von Teilen und Zubehör für Kraftwagen und Kraftwagenmotoren	A
35	Sonstiger Fahrzeugbau	
35.1	Schiffbau	
● 35.11	Schiffbau (ohne Boots- und Yachtbau)	B
● 35.12	Boots- und Yachtbau	GG
● 35.20	Schienenfahrzeugbau	B
● 35.30	Luft- und Raumfahrzeugbau	B

Nr. der Klassifikation	Bezeichnung	Hauptgruppe
35.4	Herstellung von Krafträdern, Fahrrädern und Behindertenfahrzeugen	
● 35.41	Herstellung von Krafträdern	GG
● 35.42	Herstellung von Fahrrädern	GG
● 35.43	Herstellung von Behindertenfahrzeugen	GG
● 35.50	Fahrzeugbau a.n.g.	B
DN	Herstellung von Möbeln, Schmuck, Musikinstrumenten, Sportgeräten, Spielwaren und sonstigen Erzeugnissen; Recycling	
36	Herstellung von Möbeln, Schmuck, Musikinstrumenten, Sportgeräten, Spielwaren und sonstigen Erzeugnissen	
36.1	Herstellung von Möbeln	
● 36.11	Herstellung von Sitzmöbeln	GG
● 36.12	Herstellung von Büro- und Ladenmöbeln	B
● 36.13	Herstellung von Küchenmöbeln	GG
● 36.14	Herstellung von sonstigen Möbeln	GG
36.15	Herstellung von Matratzen	GG

Nr. der Klassifikation	Bezeichnung	Hauptgruppe
36.2	Herstellung von Schmuck und ähnlichen Erzeugnissen	
36.21	Prägen von Münzen und Medaillen	GG
36.22	Herstellung von Schmuck, Gold- und Silberschmiedewaren (ohne Phantasieschmuck)	GG
36.30	Herstellung von Musikinstrumenten	GG
36.40	Herstellung von Sportgeräten	VG
36.50	Herstellung von Spielwaren	VG
36.6	Herstellung von sonstigen Erzeugnissen	
36.61	Herstellung von Phantasieschmuck	VG
36.62	Herstellung von Besen und Bürsten	VG
36.63	Herstellung von Erzeugnissen a.n.g.	VG
37	Recycling	
37.10	Recycling von Schrott	A
37.20	Recycling von nichtmetallischen Altmaterialien und Reststoffen	A